

CONCEPTION D'UNE MAQUETTE PAPIER

Si vous ne pouvez pas nous faire parvenir de maquette d'impression numérique mais seulement un document imprimé sur papier, nous vous indiquons ci-dessous quelles caractéristiques ce document doit présenter pour un résultat acceptable.

Scanner des documents papier :

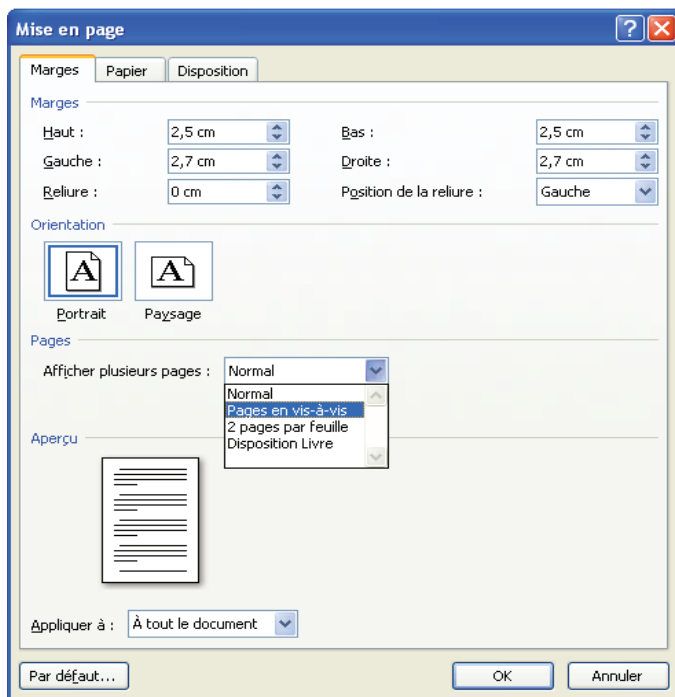
Nous obtiendrons le meilleur résultat d'impression si vous nous fournissez une maquette numérique. Si cela ne vous est pas possible, nous scannerons vos documents imprimés, c'est-à-dire que nous lisons votre document papier de manière électronique. Cette méthode de scannage correspond à une « prise de vue photographique », vos documents étant pris en compte 1/1. La qualité d'impression ultérieure du livre aura donc au mieux la qualité de la maquette. Nous vous recommandons donc d'imprimer vos documents papier dans la meilleure qualité possible, de préférence sur une imprimante laser.

Le conseil de BoD

Saisie de texte numérique

Afin d'éviter que le document imprimé soit de moindre qualité, ce qui résulte du scannage d'un manuscrit papier, vous pouvez demander à BoD de réaliser la saisie de votre manuscrit et de créer une maquette d'impression numérique.

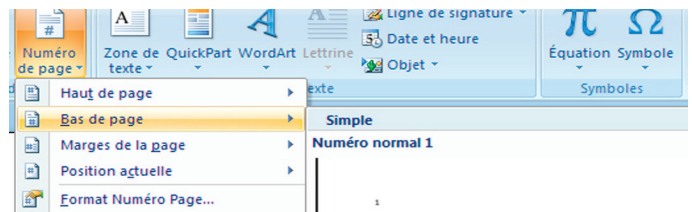
Notes importantes pour imprimer votre manuscrit :



- Il est impératif de n'imprimer les pages que sur un côté.
- Afin que la zone d'impression (zone imprimée) soit identique au recto et au verso, il faut que la marge de page à droite et celle de la page à gauche aient la même largeur ou que le champ **Pages en vis-à-vis** ait été activé auparavant lors de la configuration de page de la maquette.
- La zone imprimée sur les pages doit être droite et homogène

en hauteur et en largeur. Toute variation, comme des impressions de travers ou des débuts de page à différentes hauteurs, se retrouvera sinon dans le livre.

- Lorsque des maquettes sont fournies, sur lesquelles le numéro des pages est placé à droite à l'extérieur sur toutes les pages, ceci aura pour conséquence plus tard dans le livre que la numérotation sur les pages de gauche (numéro pair) sera placée à l'intérieur. Afin d'éviter cela, vous pouvez paramétrer la numérotation de manière centrée en sélectionnant **Insertion** ► **Numéros de pages** ou en sélectionnant l'option **Extérieur**.



- Afin de permettre la scannage par introduction automatique des feuilles de la maquette, le grammage du papier doit être au moins de 70 g/m².
- Lorsque le livre contient des pages vierges, celles-ci doivent être présentes comme feuilles blanches dans la maquette à scanner.

Le conseil de BoD

Echelonnage de la taille de page

Si votre maquette n'a pas été réalisée dans un format de livre BoD et si vous fournissez une maquette au format DIN A4, celle-ci peut être réduite proportionnellement par BoD. Vous devrez cependant tenir compte du fait que, lors de la réduction au format A4 à l'un des formats standard BoD plus petits, la taille de police sera également réduite. Pour une réduction proportionnelle, par exemple au format 15,5 x 22,0 cm, la taille de police sera réduite de 74% par rapport à la taille originale. Une taille de police de 12 pt, dans ce cas, sera réduite à 8,8 pt, ce qui diminue la lisibilité. Avec une maquette DIN A4, il faut donc utiliser une taille de police suffisamment grande, c'est-à-dire d'au moins 14 pt.

Scanner des maquettes de livres

Lorsque la maquette est un livre, on scanne les pages. Le format de la maquette peut être adapté à un format de livre BoD par une réduction ou un agrandissement correspondant. Afin de permettre le scannage via l'introducteur de feuilles individuelles, il est nécessaire de retirer la reliure du livre. Si le livre doit rester intact, le signaler à BoD. Le scannage sera alors facturé suivant le temps demandé.